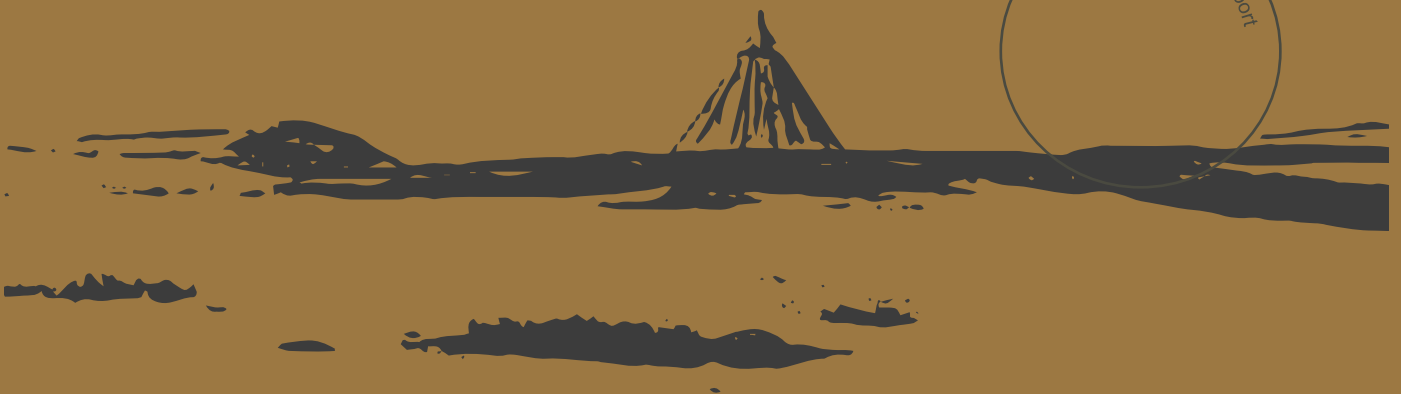




SÁMEDIGGI

Forvaltning av samiske menneskelige levninger

Kunnskaps- og diskusjonsgrunnlag for innspill
til Sametinget



Innhold

1.	FORVALTNING AV SAMISKE MENNESKELIGE LEVNINGER OG GRAVER	3
1.1	Begrepsavklaringer	3
2.	INNSAMLING AV SAMISKE MENNESKELIGE LEVNINGER - HISTORISK BAKGRUNN	6
3.	RAMMEBETINGELSER	8
3.1	Internasjonale rammer	8
3.2	Nasjonale rammer	8
3.3	Forskningsetiske komiteer	9
4.	HVA KAN GRAVER OG GRAVSKIKKER FORTELLE OSS?	10
4.1	Hva kan menneskelige levninger fortelle oss?	11
4.2	Inngripende undersøkelsesmetoder	11
4.3	Ikke inngripende undersøkelser	12
5.	REPATRIERING	13
6.	FORHOLDET TIL DØDEN OG DE DØDES VERDEN.	15
7.	ULIKE HENSYN OG INTERESSER	16

1. Forvaltning av samiske menneskelige levninger og graver

Forvaltning av samiske menneskelige levninger og graver innebærer kompliserte avveininger i spørsmål om bevaring, eierskap, lokalisering, tilbakeføring, forskning og formidling. En sentral utfordring er å finne en omforent balanse mellom etikk, mellommenneskelige hensyn og kulturelle verdier på den ene siden og behovet for kunnskap om samisk historie og tilstedeværelse på den andre. Sametinget ser at det er nødvendig å etablere rutiner og retningslinjer som sikrer gode prosesser og som er forankret i overordnede prinsipper for å få ei mer enhetlig og forutsigbar forvaltning.

Høsten 2024 igangsatte Sametinget et arbeid med å lage overordna retningslinjer for forvaltning av samiske menneskelige levninger og tilhørende gravmateriale (ikke menneskelige levninger). Arbeidet innebærer også utarbeidelse av gode og inkluderende medvirknings- og forsoningsprosesser som håndterer meningsmangfold og bygger på dialog med berørte parter.

Som del av denne prosessen har Sametinget utarbeidet et kunnskapsgrunnlag som belyser ulike sider av sakskomplekset:

- Innsamlingshistorikk
- Juridiske rammer (nasjonale og internasjonale)
- Arkeologisk og historisk kunnskap og mulighetene for mere kunnskap
- Repatriering
- Samisk åndelighet
- Ulike hensyn og interesser

Sametinget ønsker innspill fra lokalsamfunn, personer, lag/foreninger og organisasjoner om hva som bør være viktige grunnprinsipper i forvaltningen av samiske levninger. Med dette kunnskapsgrunnlaget ønsker vi å bidra med et godt diskusjonsgrunnlag som kan benyttes for de som ønsker å komme med innspill.

1.1 Begrepsavklaringer

Først noen begrepsavklaringer som er viktig bakgrunn for videre lesing.

Med **menneskelige levninger** menes både intakte skjeletter og deler av menneskelige skjeletter og tenner.

I tillegg til menneskelige levninger omfatter ei grav også annet tilhørende materiale. Eksempelvis kister, pulk og neversvøp som den døde var lagt i, gravens fysiske struktur i landskapet samt eventuelle klær og gjenstander den døde har fått med seg i graven. Dette omtales som **ikke-menneskelige levninger**. De er en del av personen og identiteten.

Førkristne samiske graver. Gravskikk er nøye knyttet til samisk verdensanskuelse og trosutøvelse. Det finnes variasjoner i samiske gravskikker fra tiden før kristendommen ble innført. *Urgraver* er en fellesbenevnelse på graver som knyttes til den mest kjente førkristne samiske gravskikken, og den kan følges langt tilbake i tid. De eldste bevarte samiske levningene kommer fra de samiske urgravene, og flere forhold taler for at denne gravskikken kan trekkes tilbake til 900-tallet f.Kr. Den døde ble gjerne svøpt og sydd inn i bjørkenever og lagt ned i ur, bergsprekker, under steinblokker og i skjul inntil større steiner, noen ganger med tydelige gravkonstruksjoner eller røyser over. Inni hulrommene kunne de døde i tillegg bli lagt i pulk eller trekister – det siste et fenomen fra middelalderen av. Gravskikken var i bruk fram til kristendommen overtok i Sápmi i løpet av 16/1700-tallet og noen steder også litt utover 1800-tallet. Den er slik en av de lengst sammenhengende gravskikkene man kjenner til i Europa. Urgravene finnes i store deler av Sápmi og er en av de aller viktigste kildene vi har til kunnskap om samisk fortid. I Nord-Norge konsentreres urgravene hovedsakelig til kystområder, mens de sørover i Trøndelag og Nord-Sverige er konsentrert til innland- og fjellområder. I en overgangsfase mot kristne graver erstattes urgravene i nord delvis med grunne jordbegavelser, oftest på nes, holmer og øyer.



Figur 1. Såkalte «urgraver» finnes i flere ulike former og på ulike steder; tilknyttet ur, i huler og hellere ved berg og flyttblokker eller som røys. De ligger ikke kun i tilknytning til ur som betegnelsen noe feilaktig kan gi inntrykk av. Foto Sametinget.

I sørlige og indre deler av Sápmi finnes skogs- og innsjøgraver, oftest benevnt fangstmarksgraver. Fangstmarksgraver er oftest lave røyser oppå bakken og i motsetning til urgravskikken utgjør disse en kremasjonsgravskikk, ved at de døde har vært brent. Fangstmarksgravene har også lang tidsdybde, fra rundt 300 fvt. (f.kr.) fram til 1200-tallet. Både gjenstandsfunn i gravene, økende tilkomst av øvrige arkeologiske funn, skriftlige kilder med mer peker i retning av at gravene kan knyttes til samiske jakt og fangstgrupper.



Figur 2. Fangstmarksgrav.
Foto Sametinget

I tillegg finnes det også førkristne samiske jordbegravelser, ofte anlagt i tørre sand og grusrygger. Noen med synlig gravrøys over, men også som jordbegravelser uten synlig markering. Også her er neversvøp samt pulk og trekister vanlig forekommende. Det er også eksempler på at rotvelt og uthulte trestammer er benyttet som gravsted. De fleste jordbegravelsene som er kjent viser en konsentrasjon til indre strøk og i fjellet. Dette bildet er imidlertid ikke entydig. Også forskningshistoriske faktorer kan spille inn, som hvilke problemstillinger forskerne har fokusert på til ulike tider og hvilke områder de har vist interesse for. Jordbegravelser ved kysten har for eksempel vært tolket som norske, mens nyere forskning viser at bildet trolig er mer nyansert, og flere jordbegravelser blir nå revurdert og tolket inn i en samisk sammenheng.

Kristne graver. I forbindelse med kristninga ble det, rundt om i Sápmi, etablert både kirker med kirkegårder og kristne gravlunder. Samene ble etter hvert pålagt å gravlegge sine døde på de kristne gravstedene. Vi har også eksempler på at kristne kirkegårder ble anlagt på steder der samene tidligere hadde gravlagt sine døde.



Skillet mellom samiske førkristne- og kristne graver er imidlertid ikke absolutt, det har vært en overgangsfase hvor det ikke alltid vil være mulig med sikkerhet å avgjøre hvilken religion avdøde tilhørte. Samene ble i stor grad påtvunget kristendommen og ny gravskikk og dette foregikk til litt ulike tider i det langstrakte Sápmi. I de vestlige områdene foregikk den protestantiske misjoneringen og kristningen primært gjennom 1600-1700-tallet.

Figur 3. Kautokeino kirkegård

Graver i denne overgangsfasen som tilsynelatende kan se «kristne» ut, var kanskje ikke alltid det. Det er arkeologisk dokumentasjon på at elementer fra den førkristne gravskikken en periode ble delvis videreført i graver som ble anlagt på anviste kristne gravsteder. Blant østsamene, der kristningen skjedde noe tidligere, ca. 1550, virker tvang i liten grad å ha vært brukt. Det ser derimot ut til at de i stor grad fikk beholde sine førkristne praksiser, noe som ses i sammenheng med den sterke vektlegginga av ritualer og seremonier i den russisk-ortodokse kristendomsformen.

«Sommergraver» må også nevnes. De er midlertidig graver som ble tatt i bruk når noen døde langt unna kirkegården/gravplassen man skulle benytte. Ofte finnes disse langs reindriftsamiske flytteleier og ved sommerboplasser. Man gravla den døde midlertidig i påvente av at man skulle tilbake til området hvor gravstedet lå. Ofte ble denne transporten gjort på vinteren når det var sledefore så den døde kunne føres i pulk til gravstedet/kirkegården for å bli lagt i vigslet jord. Slike graver er ofte å finne i tørre høydyrigger, ofte i ur og gjerne på holmer i vann for å unngå skade fra rovdyr. Slike graver kunne brukes gjentatte ganger.

2. Innsamling av samiske menneskelige levninger - historisk bakgrunn

Samiske menneskelige levninger er blitt samlet inn til institusjoner på ulike måter og etter skiftende metoder og etiske retningslinjer siden 1800-tallet. De tidlige innsamlingene på 1800-tallet og tidlig 1900-tall var ofte knyttet til rasebiologisk forskning. Både offentlig ansatte, forskere og private hentet ut, oversendte og solgte samiske menneskelige levninger til museer og samlinger. Noen ganger også med samers medvirkning

Den største samlingen med samiske menneskelige levninger, med omkring 1000 individer, oppbevares i Bioantropologisk samling ved Institutt for medisinske basalfag på Universitetet i Oslo (tidligere kalt De Schreinerske Samlinger, heretter kalt BAS). Levningene i samlingen på BAS omfatter både levninger fra førkristne- og kristne graver. De ble samlet inn i tidsrommet 1850-1977. De fleste av disse ble samlet inn fra kirkegårder av leger og medisinerstudenter i perioden mellom 1914-1940 og inngikk i anatomen Emil Schreiners program for å undersøke den fysiske antropologien i Norge. Rasebiologisk forskning og innsamlingen av samiske levninger fra samiske førkristne gravplasser og kirkegårder vakte ofte motstand og forvilelse lokalt. Schreiner hadde riktignok tillatelse fra Kirkedepartementet, men den lokale samiske befolkningen ble som oftest ikke forespurt, og de protesterte gjentatte ganger. Innsamlingsaktiviteten på 1800-tallet og tidlig 1900-tall var motivert av datidens menneskesyn og ideen om at det fantes et evolusjonsmessig hierarki av ulike menneskeraser, som dermed hadde ulik verdi. Den ofte lite hensynfulle framferden fra myndigheter og datidens forskere skapte sår, mistillit og traumer som har satt varige spor i mange samiske lokalsamfunn. Dette aspektet må hensyntas når man skal utarbeide retningslinjer for framtidig forvaltning av levningene som i dag ligger deponert på BAS.



Figur 4. Oppgraving av menneskelige levninger i Neiden. Foto Johan Brun 1915, Norges arktiske universitetsmuseum.

De menneskelige levningene som er kommet inn til BAS etter 1940 er i hovedsak resultat av arkeologiske utgravninger og ikke som et direkte ledd i raseforskning. I denne perioden ble gjerne de øvrige, ikke-menneskelige levningene, sendt til det respektive forvaltningsmuseet, hovedsakelig Vitenskapsmuseet (NTNU) i Trondheim og Norges arktiske universitetsmuseum (UIT) i Tromsø. Dette innebærer at menneskelige levninger og ikke-menneskelige levninger fra samme grav i flere tilfeller ligger adskilt på hver sin institusjon.

Etter 1977 er det kun forvaltningsmuseene som har vært mottaker av alt materiale fra graver i sine respektive geografiske områder. Disse levningene, både menneskelige og ikke-menneskelige, er kommet inn som resultat av godkjente arkeologiske undersøkelser med hjemmel i kulturminneloven. Dette dreier seg i hovedsak om urgraver.

Dette innebærer at innsamlete menneskelige levninger og øvrig gravmateriale i dag forvaltes av ulike institusjoner. Hovedmengden av samiske menneskelige levninger ligger på BAS. Disse har siden 1999 blitt forvaltet etter retningslinjer i en egen avtale med Sametinget. Videre oppbevares og forvaltes samiske menneskelige levninger som er tilkommet etter 1977, samt det meste av øvrig gravmateriale på de kulturhistoriske universitetsmuseene ved UIT og NTNU.

Rundt om i verden foregikk det i likhet med BAS, oppbygging av skjelettsamlinger til bruk i rasebiologisk forskning. Det foregikk derfor både handel og utveksling av levninger mellom universiteter og over landegrenser. Samtidig skapte etterspørselen et «marked», og private aktører hentet og solgte samiske levninger (særlig hodeskaller) direkte til utenlandske universiteter, særlig på slutten av 1800-tallet og begynnelsen av 1900-tallet. Det finnes med andre ord et ukjent antall samiske levninger også i samlinger i andre land.

3. Rammebetingelser

3.1 Internasjonale rammer

Internasjonale konvensjoner og erklæringer som Norge har ratifisert/sluttet seg til har også betydning for håndtering av samiske menneskelige levninger og gravmateriale. Særlig relevant er;

- FNs konvensjon om sivile og politiske rettigheter (SP) artikkel 1 og 27 – ([FNs verdenserklæring om menneskerettigheter](#))
 - Konvensjonen er inkorporert med forrang for norsk rett i menneskerettsloven. Dette innebærer at konvensjonen gis forrang dersom det oppstår motstrid med annen norsk lovgivning.
- ILO-konvensjon nr. 169 om urfolk og stammefolk i selvstendige stater (ILO-169) ([ILO-konvensjon nr. 169 om urfolk og stammefolk i selvstendige stater - Lovdata](#))
- FNs erklæring om urfolks rettigheter (UNDRIP) ([FNs erklæring om urfolks rettigheter](#))

SP artikkel 1 nr. 1:

«Alle folk har selvbestemmelsesrett. I kraft av denne rett bestemmer de fritt sin politiske stilling, og fremmer fritt sin egen økonomiske, sosiale og kulturelle utvikling». Retten til selvbestemmelse omfatter også urfolk, noe som også kommer til uttrykk i UNDRIP artikkel 3.

SP artikkel 27 gjelder staters plikt til å ivareta minoriteters rett til kultur, språk og religion. Dette omfatter også urfolk, herunder samene.

Norge ratifiserte ILO-konvensjonen 169 i 1990. Konvensjonen beskriver urfolks rett til å bevare og videreutvikle sin egen kultur, og myndighetenes plikt til å treffe tiltak for å støtte dette arbeidet.

UNDRIP inneholder blant annet bestemmelser om urfolks kulturmiljø, særlig omtalt i artikkel 11, 12 og 31. Det framgår at urfolk har rett til å bevare, verne og videreutvikle tidligere, nåværende og framtidige kulturuttrykk, som religiøse, arkeologiske og historiske steder. Også urfolks rett til å ha kontroll over egne menneskelige levninger og rituelle objekter er omtalt. Erklæringa er ikke rettslig bindende, men gir uttrykk for sentrale prinsipper innenfor internasjonal urfolksrett.

3.2 Nasjonale rammer

Grunnlovens §108 har formuleringer som omfatter samiske rettigheter i Norge: *Det påligger statens myndigheter å legge forholdene til rette for at det samiske folk, som urfolk, kan sikre og utvikle sitt språk, sin kultur og sitt samfunnsliv.*

Kulturminneloven: Samiske kulturminner som er jordfaste, det vil si at de ligger der de opprinnelig ble anlagt, og som er fra tiden fram til og med 1917 er automatisk fredet etter kulturminneloven og forvaltes av Sametinget. Dette gjelder også samiske graver, og innholdet i gravene. Det er Sametinget som har myndighet til å gi tillatelse til inngrep i fredete samiske graver som ligger ute i terrenget, der de opprinnelig ble anlagt.

Når kulturminner er hentet inn som følge av arkeologiske undersøkelser (dvs. etter tillatelse fra Sametinget) eller blitt funnet/innlevert av andre årsaker, defineres de som løse kulturminner. Løse kulturminner er statens eiendom. De forvaltes og oppbevares på vegne av staten ved forvaltningsmuseet i gjeldende område. Dette gjelder også for samiske kulturminner, herunder menneskelige levninger som er hentet inn. Eventuelle henvendelser om utlån av- og/eller forskning på løsfunn avgjøres av gjeldende forvaltningsmuseum. Sametinget har derfor ikke forvaltningsansvar for løse samiske kulturminner

Når det gjelder de menneskelige levningene som ligger på BAS, så er også disse etter loven, definert som løse kulturminner, og skulle følgelig vært forvaltet av det respektive forvaltningsmuseet i regionen som levningene stammer fra. Svært mange av levningene ble innhentet lenge før gjeldende lovverk ble innført og var den gang hentet ut med (fysisk) antropologiske begrunnelser (raseforskning) og ikke ut fra kulturhistorisk begrunnelse. Levningene ble derfor plassert på det anatomiske instituttet ved det medisinske fakultetet i Oslo. Lokaliseringen er med andre ord, ikke i tråd med dagens lovverk hvor alt arkeologisk gravmateriale forvaltes og håndteres på kulturhistoriske museer som følger strenge krav til både etikk og oppbevaringsforhold. Ut fra innsamlingshistorikken har man fått den situasjonen at menneskelige levninger som ble samlet inn på 1800- og tidlig 1900-tallet oppbevares på ei antropologisk/anatomisk samling i Oslo. Siden 1999 har imidlertid Sametinget og UIO hatt en avtale om at det er Sametinget som tar avgjørelser om både eventuell flytting, bruk og forskning knyttet til samiske menneskelige levninger i denne samlingen. Dette igjen, er en praksis som avviker fra lovverket, da det egentlig er det gjeldende forvaltningsmuseum som skal forvalte løsfunn som også menneskelige levninger faller inn under. I forslaget til ny kulturmiljølov som kom i mars 2025 (NOU 2025:3) er denne praksisen foreslått lovfestet. Dersom dette forslaget blir tatt med i den nye loven, betyr det at Sametinget får lovfestet forvaltningsansvaret for alle samiske menneskelige levninger i Norge uavhengig av oppbevaringssted.

3.3 Forskningsetiske komiteer

Ny kunnskap er viktig, men ikke for enhver pris. I dag er det en selvfølge at det skal være et samspill mellom samfunnet og vitenskapen og det er laget systemer for å sikre dette. I Norge er det blant annet opprettet nasjonale forskningsetiske komiteer (FEK), som skal se til at all forskning skjer i henhold til anerkjente etiske normer. Dette gjør de gjennom forebyggende arbeid, rådgiving, vedtak og gransking av enkeltsaker om mulig uredelig forskning. Det er tre fagkomiteer, et granskingsutvalg og ett underutvalg;

- Fagkomite for naturvitenskap og teknologi
- Fagkomite for medisin og helsefag
- Fagkomite for samfunnsvitenskap og humaniora
- Granskingsutvalg for undersøkelser av uredelighet i forskning
- **Utvalg for vurdering av forskning på menneskelige levninger**

I tillegg til de overordnede komiteene er det altså opprettet et eget utvalg (ofte omtalt som «skjelettutvalget») som gir råd og veiledning i forskning på menneskelige levninger.

Nasjonalt utvalg for vurdering av forskning på menneskelige levninger (Skjelettutvalget) ble opprettet i 2008 av Kunnskapsdepartementet og er et uavhengig og tverrfaglig utvalg i De nasjonale forskningsetiske komiteene (FEK). Skjelettutvalget gir råd og veiledning til institusjoner og enkeltforskere, i forskningsetiske spørsmål relatert til forskning på menneskelige levninger. Dette kan blant annet være i forskningsprosjekter, undervisning, formidling, utstillinger, repatriering, samt håndtering av menneskelige levninger i forvaltningen og i arkeologiske utgravninger. Forskere har et selvstendig ansvar for å sette seg inn i anerkjente forskningsetiske normer og sikre at forskningen utføres i henhold til disse gjennom hele forskningsprosessen. Det er etablert praksis at forskere ber om uttalelse fra skjelettutvalget i forbindelse med planlagt forskning på menneskelige levninger.

4. Hva kan graver og gravskikker fortelle oss?

Samisk førkristen gravskikk kan som nevnt følges langt tilbake i tid. Samiske graver, ofte litt upresist benevnt urgraver, finnes eksempelvis over store deler av Sápmi. Blant disse finnes også gravrøyser og jordbegravelser, og lenger sør såkalte fangstmarksgraver, som assosieres med samisk tilstedeværelse i Midt-Sverige og Indre Østlandet i Norge. I tillegg finnes det graver av blandet karakter, som viser nær kontakt og samhandling mellom samer og norrøne/norske og andre nabofolk. Samisk førkristen gravskikk er i begrenset grad utforsket, særlig når det gjelder geografisk spredning, regional variasjon og de eldste fasene. Paradoksalt nok er det slik at mye av kunnskapen vi har i dag, er kommet til på bakgrunn av innhentinga av samiske menneskelige levninger i forbindelse med den rasebiologiske forskninga. Dette er etisk problematisk og viser også hvor sammensatt og kompleks dette feltet er.

Måten man har begravet og behandlet de døde på, kan blant annet gi innsikt i fortidig religiøs tro, ritualer, sosiale forskjeller, handel og kontaktnett. Samiske graver er derfor en av de aller viktigste kildene vi har til kunnskap om samisk tilstedeværelse, bosetning og kontinuitet langt tilbake i tid. Gravskikken er nøye knyttet til samisk livsanskuelse og trosutøvelse, og viser også endring og variasjon på disse feltene.

I tillegg til samiske trekk ved måten gravene er konstruert på, er det også funnet et rikt utvalg av gjenstander som er lagt sammen med de døde. Det kan være perler og ulike smykker, ringer og brosjer, bronsekjeder, jaktredskaper, nålehus, og keramikk, og dette varierer over tid. I mange graver er det også funnet dyrebein, særlig margspaltede reinbein, men også bein av mange ville dyr og i noen tilfeller tamdyr. Mange av gjenstandene kommer fra andre geografiske områder og viser utstrakt kontakt med finske, baltiske, russiske og norrøne folk. Gjennom gravskikken kan vi dermed få kunnskap om hvordan de samiske kontaktnettene har endret seg over tid.

Introduksjonen av kristendommen i samiske områder kan hovedsakelig knyttes til tre forhold. Det første er den tidlige påvirkningen som fant sted fra slutten av det første årtusen e.Kr. (slutten av jernalderen) og inn i middelalderen da den nye

religionen gradvis spredte seg i Sápmi og hvor samene også stiftet bekjentskap med kristendommen. I første omgang langs kystområdene nord til Nord-Troms. Her var befolkningen blandet, og den samiske befolkningen kom naturlig nok også i kontakt med den nye religionen som spredte seg. I Nord-Troms og Finnmark hvor samene var enerådende knyttet den tidlige kontakten med kristendommen til den norske koloniseringen og fiskeværsetableringen langs ytterkysten fra 1200-tallet av. En annen viktig fase er den russiskortodokse misjonsvirksomheten som ble rettet mot den østsamiske og skoltesamiske befolkningen på 1500-tallet. Denne virksomheten omfattet primært området som i dag dekkes av Sør-Varanger. Den tredje og mest innflytelsesrike fasen er den (dansk-)norske misjonsvirksomheten på 1700- og 1800-tallet. Thomas von Westens misjonsreiser i samiske områder 1717-1723, var starten på en systematisk og målrettet misjonsvirksomhet.

Fram til 1700-tallet hadde samisk verdensanskuelse og religiøse praksiser fortsatt relativt stor plass i de samiske samfunnene. Det var ikke uvanlig at man parallelt med å delta i kristne ritualer også opprettholdt flere praksiser knyttet til den samiske religionen. Mange prester var fornøyde med at samene lot seg døpe og deltok i kirkelige handlinger, uten at de nødvendigvis krevde fullstendig avstandtaking fra samisk religion. Thomas von Westen og den pietistiske bevegelsen var mindre tolerant, og utover 1700-tallet foregikk det en langt mer intensiv og aggressiv misjonering, med strengere krav om personlig omvendelse, riktig tro og livsførsel. Dette innebar også en mer målrettet kamp mot samisk religion, inkludert konfiskering og ødeleggelse av samiske trommer, sieidier og offerplasser.

Denne overgangsfasen finner vi også i gravskikken. Utover 1700-tallet ble samene som var under protestantisk innflytelse, i økende grad tvunget til å legge de døde på avsatte gravsteder i vigslet jord. Likevel finnes det eksempler på at elementer fra urgravskikken fortsatt kan spores i samiske kristne graver inn på 1800-tallet og i «sommergraver» fram til om lag midten av 1900-tallet.

4.1 Hva kan menneskelige levninger fortelle oss?

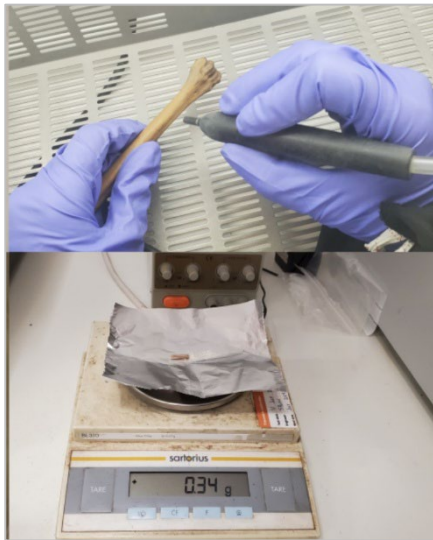
Det har de seneste tiårene foregått en kontinuerlig og rask teknologisk utvikling knyttet til hva analyser av menneskelige levninger kan fortelle oss om livene til våre forfedre- og mødre. Denne utviklinga vil fortsette og vil gi oss nye muligheter til kunnskap om samiske forfedre og formødre i framtiden. Analyser av menneskelige levninger kan sammen med annet arkeologisk materiale fra handel og utveksling gi økt innsikt over bevegelses- og utvekslingsnettverk i en region. Forskning på samiske menneskelige levninger kan gi inngående kunnskap om alder, helse, levekår, mobilitet, oppvekststed og kosthold både på individnivå og på gruppenivå. Den kan belyse endringer over tid og forhold innad i våre bosetningsområder og i forhold til andre grupper.

4.2 Inngripende undersøkelsesmetoder

De analysene som gir mye og mest nøyaktig kunnskap, krever ofte at det må tas en fysisk prøve fra bein eller tenner. Den mest kjente metoden er trolig

karbondatering (C14-datering), hvor man fra en prøve på noen få milligram kan datere beinmateriale nokså nøyaktig og dermed gi alderen på når individet har levd.

Såkalte **isotopanalyser** gir stadig nye muligheter som ikke fantes tidligere. For å gjøre en slik analyse trenger man også å ta en fysisk prøve fra bein/tann. Prøven man behøver for slike analyser er svært liten, i størrelsesorden fra 1. gram eller mindre.



Det finnes ulike typer isotoper, som karbon, nitrogen, svovel og strontium, som finnes bevart i bein/tenner og hvor analyser gir ulik type informasjon. Isotopanalyser av bein-/tannprøver kan fortelle oss hva et menneske har spist og hvilket område maten kom fra, hvilket område individet vokste opp i og om eventuelle forflytninger i hvor vedkommende har oppholdt seg gjennom livet. For eksempel kan forskjeller i isotopverdier gi informasjon om kostholdet var basert på kjøtt, fisk eller planter og i hvilken grad plantene var ville og/eller kultiverte.

Figur 5. Man trenger lite fysisk materiale til strontiumprøver. Bildet viser prøvetaking fra et sauebein. Foto Corrie Hyland, University of York.

DNA-analyser fra eldre levninger kan gi verdifull informasjon om større grupper av mennesker, blant annet om geografiske flytningsmønstre og genetiske bånd mellom ulike befolkningsgrupper. Det vil ikke være hensiktsmessig eller mulig å se etter slektskap mellom nålevende mennesker og de menneskelige levningene som er så gamle som det som er tilfellet i de eksisterende samlingene. På et overordna plan kan imidlertid DNA-analyser si noe om genetisk opphav tilbake i tid. Genetisk opphav sier imidlertid lite om etnisitet. I tillegg til arvelige sykdommer kan man i DNA-analyser også påvise flere typer bakterie-/virussykdommer, eks. tuberkulose og malaria.

4.3 Ikke inngripende undersøkelser

Man kan også hente inn kunnskap ved å kun visuelt studere levninger, uten å ta fysiske prøver. Blant annet kan man bestemme kjønn, alder, hvor harde fysiske liv som er levd, om de har vært utsatt for underernæring, fysiske skader, samt at flere typer sykdommer også setter fysiske spor i skjelettet.

5. Repatriering

Raseforskninga og innsamlingen av menneskelige samiske levninger, er overgrep som fortsatt sterkt preger mange samer og samiske lokalsamfunn. Det er derfor behov for tiltak som kan bidra til forsoning og gjenopprettelse av verdighet. Tilbakelevering av gjenstander og menneskelige levninger har mange steder blitt en viktig del i forsoningsarbeid. Det bidrar til at lokalsamfunnene får tilbake noe som er tapt. Medbestemmelse og tilgang til egne kulturgjenstander og levninger bidrar også til å rette opp en skjev maktbalanse som er skapt gjennom historiske hendelser og uetiske innsamlingspraksiser.

Repatriering av historiske og arkeologiske gjenstander betyr oftest at gjenstandene tilbakeføres til et museum i nærområdet hvor de opprinnelig kom fra. På denne måten er gjenstandene både kommet hjem og de fortsetter å kunne bidra til ny kunnskap om den samiske historien og kulturen.

Samiske menneskelige levninger kan, i likhet med gjenstander, også repatrieres til et samisk kulturhistorisk museum nært stedet de kommer ifra. Kulturhistoriske museer følger ICOMS (International Council of Museums) sine museumsetiske retningslinjer for oppbevaring og håndtering av menneskelige levninger. Forvaltere av kulturhistoriske museumssamlinger har også særskilt kompetanse på konservering og ivaretagelse av denne type materiale. I tillegg kan repatriering innebære at levninger gjenbegraves i sitt opprinnelige område. For mange oppleves det som viktig, at de menneskene som er tatt ut av sine gravsteder, blir lagt tilbake, selv om det ofte kan være vanskelig for ikke å si umulig å lokalisere gravstedet eller grava til det enkelte individs levninger. Gjenbegraving betyr i utgangspunktet at levningene ikke lenger vil være tilgjengelige som kilde til kunnskap om samisk fortid.

For å ivareta muligheter for ny kunnskap kan en avbøtende løsning i forbindelse med gjenbegravelse, være at det tas prøver og gjennomføres en osteologisk dokumentasjon av levningene før de gjenbegraves. En slik løsning vil ikke erstatte kunnskapspotensialet som ligger i de menneskelige levningene som helhet. Prøvene vil heller ikke ta høyde for de muligheter og kunnskapsbehov som senere generasjoner måtte ha. En slik løsning er en måte å imøtekomme både ønsket om tilbakeføring av levningene til et gravsted samtidig som det gis mulighet for framtidig kunnskapsinnhenting. Det vil i denne sammenhengen være avgjørende at det foreligger retningslinjer for eventuell forskning på prøver som er tatt. Tilgjengelig materiale for senere forskning, vil etter uttak av prøver før gjenbegravelse, være en svært begrenset ressurs siden det øvrige er gjenbegravet. Slike prøveuttak ble blant annet gjort i forbindelse med gjenbegraving av levninger av 94 individer i Neiden i 2011. Det ble da gjort en osteologisk dokumentasjon (visuell undersøkelse uten fysiske prøver) av alle individene, og i tillegg tatt ut noen små prøver av bein og tenner fra et mindre utvalg av levningene. Datering av 10 tilfeldig valgte individer viste dateringer helt tilbake til 1300-tallet.

Det samme forholdet gjelder Todd'suel/Gravholmen i Pasvik, hvor prøver fra 21 levninger er datert. Her viser resultatene at også denne gravplassen var i bruk allerede på 1300-tallet. Dette betyr at gravplassene var i bruk som skoltlesamisk gravplass også før det ble en kristen gravplass



Figur 6. Skoltlesamisk gravsted i Pasvik. Her ligger gjenbegravde levninger som ble flyttet fra Todd'suel/gravholmen i Pasvikelva på 1950-tallet. Flyttingen skjedde i forbindelse med planer om vassdragsregulering. Imidlertid ble 21 hodeskaller sendt til Universitetet i Oslo og ikke gjenbegravd sammen med de øvrige levningene. Denne saken er nå under behandling i Sametinget.

Foto: Sametinget

Også på svensk side har man lignende resultater. Nyere undersøkelser av levninger som ble gravd ut på Rounala gamle kirkegård i Nord-Sverige i 1915 har gitt helt ny og uventet kunnskap. Kirkegården var antatt å tilhøre det eldste kjente kapellet på stedet fra 1500-tallet, men levningene viste seg å være 1200-1300-tallet. Dette reiser spørsmålet om det finnes langt eldre kristne samiske graver enn man først har antatt eller om kirkegården er anlagt oppå en tidligere førkristen samisk gravplass.

For Sametinget vil det være viktig å avklare om levningene som i dag oppbevares på BAS, fortsatt bør oppbevares der. Dette er en antropologisk/anatomisk samling uten personale med kulturhistorisk kompetanse eller oppbevaringsforhold som er i tråd med nasjonale og internasjonale museumsetiske retningslinjer for kulturhistoriske samlinger. Sametinget vektlegger at levninger som befinner seg i samlinger til enhver tid skal behandles med stor respekt og gis best mulige bevaringsforhold så lenge de befinner seg i ei samling.

Videre må Sametinget i denne sammenhengen, vurdere etikken i dagens praksis som har medført at levninger fra samme individ ikke alltid oppbevares samlet. I enkelte tilfeller ligger hodeskallen på BAS, mens øvrige levninger ligger på gjeldende forvaltningsmuseum. Samme spørsmål kan stilles om hvor vidt det er akseptabelt å skille menneskelige levninger fra tilhørende ikke-menneskelige levninger. I mange tilfeller er levningene som oppbevares på BAS hentet fra førkristne graver hvor den døde er gravlagt sammen med gjenstander, men disse ligger på gjeldende museum. Praksis har vært at ikke-menneskelige levninger som gjenstander, kiste-/pulkrester, never, tekstiler, m.v. oppbevares ved gjeldende universitetsmuseum. Dette er i tråd med kulturminneloven. Det ikke er i tråd med kulturminneloven at samiske menneskelige levninger fra graver som er fra 1917 eller eldre, oppbevares i ei bioantropologisk samling.

6. Forholdet til døden og de dødes verden.

Det er ulike oppfatninger, tradisjoner og tro rundt forholdet mellom et individs sjel og de fysiske menneskelige levningene. Ofte er det også slik at jo eldre et materiale er, dess mindre problematisk oppleves innsamling og undersøkelser. Innafor den protestantiske kristendommen og vestlig vitenskap skiller man i stor grad mellom ånd og legeme. At den fysiske kroppen og den åndelige sjelen er to ulike «ting», og at når kroppen dør lever sjelen videre uavhengig av de fysiske levningene. Andre religioner igjen anser at også de fysiske levningene til de døde har en integritet som det må tas hensyn til.

I Sápmi og innafor samisk kultur og åndelighet, er det variasjoner i hvordan man forholder seg til menneskelige levninger. Tradisjonene har både røtter i eldre samisk religion og påvirkning fra senere religioner som kom med koloniseringen i de ulike områdene. Kunnskapen om hvordan det opprinnelig har vært, før påvirkningen fra misjonærene begynte å gjøre seg gjeldende, er mangelfull. Misjonærene demoniserte oftest denne praksisen og tolket kontakt med de døde som djevlesk. Det finnes i dag likevel fortsatt elementer i samiske gravritualer og i tenkningen rundt de døde hvor både eldre førkristne tradisjoner og kristne tradisjoner inngår.

Gjennom sammenstilling av arkeologisk materiale (i stor grad gravmateriale) og eldre skriftlige kilder kan vi likevel sette sammen noe kunnskap. Det er viktig å samtidig påpeke at det i Sápmi er ulike nyanser og forståelser av hvordan man har tenkt om- og forholdt seg til andre åndeverdener. Betydning av begreper varierer mellom språk, områder og tiden. Påvirkningen fra kristning og kolonisering har også påvirket hvordan begrepene senere er blitt forklart og forstått. Beskrivelsen nedenfor må derfor ikke tolkes bokstavelig, men mer som en generell beskrivelse av hovedtrekk.

I tradisjonell samisk verdensanskuelse er ikke døden en brå overgang, men en prosess som foregår i flere trinn på flere plan. Det fantes både flere verdener og flersidig åndebegrep. Døden var ikke en endelig slutt, men en overgang til andre former for eksistens.

Tilknyttet mennesker ved døden var også ofte tanker om flere åndeligheter. Det var blant annet en «fri ånd» som etter døden forlot de fysiske levningene og reiste til en annen ånde verden. *Sáivu* (nordsamisk) og *Sájva* (sørsamisk) er begreper som kan knyttes til en slik ånde verden. Sjelene i ånde verden kunne kontaktes og bidra med hjelp og informasjon. En annen ånde-dimensjon («kroppsånden»), var mer direkte knyttet til de fysiske levningene (skjelettet). Levningene og kroppsånden hørte sammen og de forflyttet seg sammen til *Jábmii dáibmu* (nordsamisk) – de dødes verden. De fysiske levningene ble derfor i noen områder trolig sett på som viktig å bevare på riktig måte slik at de var klar for livet i «neste fase».

Reisene til de andre verdenene kunne imidlertid ta noe tid og det var en risiko for at noe kunne gå galt i denne overgangsfasen og som i sin tur igjen kunne få konsekvenser for de levende. Begravelse var et overgangsritual og ble regnet som en risikofylt tid – både for den døde og for de som levde. Man måtte følge bestemte prosedyrer og ritualer i forberedelsene, under selve begravelsen og en viss tid etterpå for å unngå fare. De levendes og de dødes verdener var ikke helt adskilt – de kunne påvirke hverandre. Gjennom ofringer, navngiving, seremonier og drømmer holdt man kontakten med avdøde slektninger. Barn fikk ofte navn etter avdøde slektninger, og navnet ble sett på som en forbindelse mellom den levende og den døde. Det var også vanlig å joike de dødes personlige joik- *luohti*,

for å holde minnet og kontakten levende. Denne kontakten kunne gi både gode og ubehagelige følger. Å behandle de døde med respekt var derfor viktig for å sikre et godt forhold mellom verdenene.

Ovenfor er det gitt en generell beskrivelse av noen hovedtrekk i samisk forståelse av død og «livet» etter døden. Man skal som beskrevet samtidig være oppmerksom på at det er til dels store variasjoner innad i Sápmi i religiøse forståelser og praksiser.

Det var også ansett å være en sterk forbindelse mellom forfedre og det landskapet de hadde levd i. Fjerningen av forfedrenes levninger var i sin samtid i strid med samisk kultur og helt klart traumatiserende. Oppfattelsen av forfedrenes tette bånd til landskapene de tilhørte og levde i, er fortsatt sterkt til stede i mange samiske samfunn. Mange opplever at områder som deres slekt har brukt og bodd i, er bærer av et nærvær – som om sporene etter dem fortsatt er der. For mange medfører disse gravskjendingene fortsatt i dag en opplevelse av ubehag og sorg ved at samiske levninger ligger i samlinger langt unna sitt nærområde.

7. Ulike hensyn og interesser

Forvaltning av samiske menneskelige levninger har som vist over, stor bredde og inneholder ulike aspekter som må hensyntas.

Levninger er/vil bli samlet inn med ulike begrunnelser og på ulike måter, hvor tre hovedkategorier kan nevnes;

- **Levninger som er hentet inn som ledd i rasebiologisk forskning.** Hovedsakelig i perioden 1850-1940 og som i dag ligger deponert på BAS.
- **Levninger som er hentet inn med hjemmel i kulturminneloven.** Fra rundt 1945 og framover. Levningene fra arkeologiske utgravinger ble fram til 1977-tallet fortsatt sendt til BAS, mens øvrig funnmateriale fra disse utgravningene ble ivaretatt av aktuelt kulturhistorisk forvaltningsmuseum. Etter 1977 har alt materiale fra utgravinger blitt oppbevart ved sine respektive forvaltningsmuseer.
- **Framtidig innhenting av samiske levninger.** Dette vil omfatte levninger som hentes inn som følge av arkeologiske utgravinger med hjemmel lovverk og andre rammebetingelser. I dag er praksis at alt materiale fra slike undersøkelser oppbevares samlet hos gjeldende forvaltningsmuseum.

Andre faktorer som har betydning for forvaltning av samiske menneskelige levninger, er;

- Ivaretagelse av etiske hensyn og gjenopprettelse av verdighet både for levningene som individer og som representanter for samer som etnisk gruppe.
- Levningenes alder. Levningene som i dag finnes på museer og på BAS representerer en lang tidslinje. Fra kristne graver fra begynnelsen av 1900-tallet til levninger fra samiske førkristne graver som er over 2 500 år gamle.
- Menneskelige levninger er en viktig kilde til økt kunnskap om samisk fortidig tilstedeværelse.

- Ivaretakelsen av forholdet mellom menneskelige levninger og ikke-menneskelige levninger.
- Samiske menneskelige levninger som oppbevares i samlinger: Hvor og hvordan bør levninger oppbevares og ivaretas?
- Hvilke faktorer og kriterier bør ligge til grunn for avgjørelser om gjenbegravninger.
- Både et fortidig, nåtidig og et framtidig perspektiv må legges til grunn i vurderingene. Avgjørelser vil ha avgjørende konsekvenser for framtidens samiske befolkning.

Dette er ulike, men også overlappende hensyn, som skaper et bredt spekter av etiske dilemmaer. Menneskelige levninger skal behandles respektfullt både som levninger etter individer, men også som levninger etter samer som folkegruppe hvor større helheter må sees i sammenheng. Levningene representerer store muligheter for ny og mer kunnskap om mange sider ved samisk historie som vi i dag vet til dels svært lite om. Framtidig kunnskap kan også bidra til å styrke samisk identitet og som grunnlag i samisk politikkutvikling. Samtidig må det hensyntas at en stor andel av materialet ble samlet inn med bakgrunn i et totalt uakseptabelt tankegods og med en hensynsløs framferd. Innhentingene av gravmateriale var den gang begrunnet med- og i tråd med datidens rådende oppfatning om menneskeraser. Handlingene skapte likevel stor fortvilelse og sorg hos den samiske befolkningen og er fortsatt et traume hos mange.

Bakgrunnen til den rasebiologiske forskningen og hvordan også nazismen etter hvert brukte mennesker og menneskelige levninger i sitt arbeid og propaganda, gjorde forskningen på menneskelige levninger betent og tabubelagt i mange tiår, og er fortsatt et problematisk tema. Dette påvirket hvilke metoder man brukte og hvordan man arbeidet, og verdifull kunnskap gikk tapt. Samtidig er det helt naturlig og forståelig at det ble slik.

Fra 1990-tallet av har det vært gjort noe forskning også på samiske graver; både menneskelige levninger og ikke-menneskelige levninger. Paradoksalt nok så er det meste av kunnskapen vi i dag har om samiske gravskikker basert på materialet som ble samlet inn på 1800- og tidlig 1900-tallet, selv om også noen nye funn har kommet til. Undersøkelser av graver og menneskelige levninger sammenholdt med øvrig arkeologisk materiale har gitt oss helt ny kunnskap som blant annet har utvidet forståelsen av samisk tilstedeværelse betraktelig både bakover i tid og i geografisk utbredelse.

Som omtalt er samisk urgravskikk en av de lengst sammenhengende gravskikkene vi kjenner i Europa. En del av levningene som er hentet ut har derfor høy alder. Kan det være et alternativ å åpne for at retningslinjene legger til grunn at levningers alder kan ha betydning for hvordan de bør forvaltes?

Det utvikles hele tiden nye metoder som gir mulighet til å stille nye spørsmål. Mulighetene i et forskningsmateriale vil derfor også hele tiden endres og fornyes i takt med utviklingen av nye analysemetoder. Det betyr også at, med økte muligheter for ny kunnskap, blir det økt forespørsel fra forskere. I den grad det tillates at prøver tas må man se til måter å minimere prøvetaking. Et virkemiddel kan være krav om tilgjengeliggjøring av eksisterende resultater eksempelvis i

åpne databaser eller lignende, slik at det ikke tas unødig mange prøver av samme levning eller prøver av flere levninger enn nødvendig. Kanskje en database, med resultater som allerede foreligger etter prøver fra menneskelige levninger i Norge, kunne være en måte å bidra til at det ikke tas unødige prøver.

Det kan også være situasjoner hvor det er et ønske om å både ta prøver for å få kunnskap om samisk fortid og deretter at levninger skal gjenbegraves. I slike tilfeller kan det tas ut prøver som lagres for fremtidige undersøkelser før man eventuelt gjenbegraver.

Som beskrevet ovenfor er det i dag strenge rammer for forskning på menneskelige levninger, hvor alle prosjekter vurderes grundig også knyttet til etiske spørsmål og eventuell nødvendighet av å ta fysiske prøver. Dette gjelder både levninger som allerede finnes i samlinger og eventuelle nye uttak i forbindelse med arkeologiske undersøkelser. Nye arkeologiske utgravninger kan ifølge kulturminneloven kun gjennomføres hvis det er gitt særskilt tillatelse til det. Lovens utgangspunkt er at automatisk fredete kulturminner ikke skal graves ut/fjernes uten at det foreligger svært gode grunner. Dette gjelder også for samiske gravminner som er fra 1917 eller eldre. Det vil likevel i framtiden, fra tid til annen, oppstå situasjoner der det av ulike årsaker vil bli gitt tillatelse til å gjennomføre arkeologiske undersøkelser.

All forskning på menneskelige levninger fordrer sammensatte etiske og faglige vurderinger som må gjøres i hvert enkelt tilfelle. Det må tas hensyn til hvordan levningene er samlet inn, levningenes alder, funnsted, tilknytning til andre arkeologisk funn og lignende. For tiltak som berører levningene som oppbevares på BAS kreves det i dag godkjenning av Sametinget, og for levninger som er i universitetsmuseene samlinger kreves det godkjenning derfra. Undersøkelser og prøvetaking av samiske menneskelige levninger i Norge skjer ikke uten at godkjenning foreligger og etter grundige etiske og faglige vurderinger. I tillegg er det praksis at all forskning på menneskelige levninger forelegges skjelettutvalget for uttalelse, jf. beskrivelsen ovenfor.

I hovedsak har praksis for forsonende tiltak knyttet til samiske menneskelige levninger i Sápmi vært repatriering i form av gjenbegraving til det nærområdet hvor levningene i sin tid ble hentet fra. Repatriering kan også være at levninger tilbakeføres til sitt nærområde for oppbevaring på et kulturhistorisk museum. I lys av det historiske bakteppet knyttet til innsamlingen av samiske menneskelige levninger i perioden 1850-1940, er behovet for tiltak som kan bidra til forsoning svært viktig. I forbindelse med konkrete tilbakeflyttinger/gjenbegravelser har det gjerne blitt arrangert seremonier. Noen ganger religiøse seremonier, andre ganger ritualer og seremonier basert på andre samiske tradisjoner. I denne sammenhengen er det viktig å være bevisst på at det i Sápmi er regionale ulikheter i hvilke tradisjoner/seremonier som oppfattes som riktige. Når det gjelder førkristne levninger er det vanskelig å vite hva som ville være en naturlig ting å gjøre i forbindelse med en gjenbegraving. Seremonier for gjenbegravelser og/eller tilbakeføringer av førkristne levninger er ikke noe det finnes tradisjoner for. Ingen kjenner i dag de førkristne seremoniene. Det er derfor viktig å være bevisst på dette. Kristne begravelsesseremonier kan bli et «nytt» overgrep hvis de benyttes i

gjenbegravning av førkristne levninger. Alle levninger som er hentet inn fra graver har også allerede hatt en begravelsesseremoni i sin samtid.

I tillegg til å være bevisst på samiske tradisjoner, etiske og forskningsfaglige faktorer må forvaltningen også forholde seg til juridiske rammer. Blant annet bestemmelsene som kommer i den nye kulturmiljøloven som om få år vil erstatte dagen kulturminnelov.

Sametinget håper dette kunnskapsgrunnet opplever opplysende og kan fungere som et diskusjonsgrunnlag i innspillsprosesser til vårt arbeid med retningslinjer for forvaltningen av samiske menneskelige levninger.

Innspill

Kontaktperson

Prosjektleder: **Stine Barlindhaug**

Telefon: 78 47 41 02 / 48 11 99 30

E-post: Stine.barlindhaug@samediggi.no

Du kan gi innspill på flere måter:

- via eget skjema på Sametingets nettside:
<https://dialog.sametinget.no/dialogue>
(Her er det mulig å være anonym.)
- på møter arrangert av Sametinget
- skriftlig til: **Sámediggi – Sametinget**
Postboks 3
9735 Kárášjohka/Karasjok
- E-post til: **samediggi@samediggi.no**

Merk innspillet:

«**Forvaltning av samiske menneskelige levninger – innspill**»

Frist for innspill er 1 februar 2027

Prosjektets referansegruppe har bidratt med innspill og diskusjoner i utarbeidelsen kunnskapsgrunnlaget.

- Venke Tørmænen, lokalsamfunnsrepresentant
- Adrian Nystø Mikkelsen, lokalsamfunnsrepresentant
- Birgitta Fossum, Saemien Sijte
- Jan Ingolf Kleppe, Várjjat Sámi Musea
- Asgeir Svestad, Norges arktiske universitet, UIT
- Tore Johnsen, Institutt for teologi og samfunnsvitenskap, VID

Litteratur som er benyttet i utarbeidelsen av dokumentet

- Aronsson Kjell-Åke, 2014. Research on human remains of indigenous people: Reflections from an archaeological perspective (with an example from Rounala). I *More Than Just Bones – Ethics and Research on Human Remains*, edited by Hallvard Fossheim, 65–80. Oslo: The Norwegian National Research Ethics Committees.
- Bäckman, L. 1975. *Sájva. Föreställningar om hjälpo och skyddväsen i häliga fjäll bland samerna*. Acta Universitatis Stockholmiensis, Stockholm studies in comparative religion 13. Almqvist & Wiksell, Stockholm.
- Fjellström, M. 2011. Stable isotope analysis and ethical issues surrounding a human skeleton material from Rounla in Karesuando parish. Master thesis. Archaeological Research Laboratory. Stockholm University.
- Fjellström, M. 2020. *Food cultures in Sápmi: An interdisciplinary approach to the study of the heterogeneous cultural landscape of northern Fennoscandia AD 600–1900*. Theses and Papers in Scientific Archaeology 16. Stockholm (Stockholm University).
- Fjellström, M, Gunilla Eriksson, Kerstin Lidén & Asgeir Svestad. 2019. Food and Cultural Traits in Coastal Northern Finnmark in the 14th–19th Centuries.
- Fossheim, Hallvard, ed. 2013. *More Than Just Bones – Ethics and Research on Human Remains*. Oslo: The Norwegian National Research Ethics Committees.
- Harlin, Eeva-Kristiina. 2008. “Repatriation as Knowledge Sharing – Returning the Sámi Cultural Heritage.” In *Utmut. Past Heritage – Future Partnerships. Discussions on Repatriation in the 21st Century*, edited by Mille Gabriel and Jens Dahl, 192–201. Copenhagen: The Greenland National Museum & Archives/International Work Group for Indigenous Affairs.
- Holck, Per. 1990. *Den fysiske antropologi i Norge*. Oslo: Anatomisk Institutt, Universitetet i Oslo.
- Itkonen, Toivo Immanuel. 1946. *Heidnische Religion und spätere Aberglaube bei den finnischen Lappen*. Suomalais-Ugrilaisen Seuran Toimituksia LXXXVII. Helsinki: Suomalais-Ugrilainen Seura.
- Johnsen Tore, 2022. *Sámi Nature Centered Christianity in the European Arctic. Indigenous theology beyond Hierarchical Worldmaking*. Lexington Books.
- Kyllingstad Jon Røyne, 2023. *Rase, en vitenskapshistorie*. Cappelen Damm.
- Nordkil Torgeir, 2020. *Landskapet døden og etterlivet. Ting å fortelle om gravene langs Beisfjorden*. Masteroppgave i arkeologi. Norges arktiske universitetsmuseum, UIT.
- Ojala Carl-Gösta, 2016, *Svenska kyrkan och samiska mänskliga kvarlevor*. I *De historiska relationerna mellan Svenska kyrkan och samerna*, s. 993-1028, Artos & Norma bokförlag,
- Olsen Bjørnar og Lars Ivar Hansen 2022. *Samenes historie. Fram til 1750*. Cappelen damm akademisk.
- Pettersson, Olof. 1957. *Jabmek and Jabmeaimo. A Comparative Study of the Dead and the Realm of the Dead in Lappish Religion*. Acta Universitatis Lundensis, Nova Series 52 (6). Lund: C.W.K. Gleerup.
- Scanche Audhild, 2002. *Knoklenes verdi. Om forskning på og forvaltning av skjelettmaterialer fra samiske graver*. *Samisk forskning og forskningsetikk. Publikasjon nr. 2*. Forskningsetiske komiteer.
- Scanche Audhild 2000, *Graver i ur og berg. Samisk gravskikk og religion fra forhistorisk til nyere tid*. Davvi Girji OS. Karasjok.

- Schanche, Audhild. 2002. "Sami Skulls, Anthropological Race Research and the Repatriation Question in Norway." In *The Dead and their Possessions: Repatriation in Principle, Policy and Practice*, edited by Cressida Fforde, Jane Hubert, and Paul Turnbull, 47–58. London: Routledge.
- Sellevold, Berit J. 2002. "Skeletal Remains of the Norwegian Saami." In *The Dead and their Possessions: Repatriation in Principle, Policy and Practice*, edited by Cressida Fforde, Jane Hubert, and Paul Turnbull, 59–62. London: Routledge.
- Simma, Paul-Anders. 1999. "Giv os vore skeletter!" NCB Film. København: Det Danske Filminstitut.
- Stångberg, Andreas. 2005. "Soejvengelle: en samisk grav i Vapsten." In *Efter fornfädernas sed: Om samisk religion*, edited by Åsa Virdi Kroik, 53–67. Göteborg: Boska.
- Svestad Asgeir 2022, Samiske gjenbegravelser-noen etiske betraktninger. *Nicolay nr. 134*
- Svestad Asgeir 2021, Buried in Between: Re-interpreting the Skjoldehamn Medieval Bog Burial of Arctic Norway, *Medieval Archaeology* 65:2, 286-321.
- Svestad Asgeir 2019, Caring for the dead. An alternative perspective on Sámi reburial. *Acta Borealia*, 36(1), 23–52.
- Svestad Asgeir 2013, What happend in Neiden. On the Question of Reburial Etics. *Norwegian Archaeological Review*. 46 (2).

Rapporter

- Forskningsetisk veileder for forskning på menneskelige levninger. 2022. De nasjonale forskningsetiske komiteene.
- Innstilling fra – *Utvalg for vurdering av retningslinjer for bruk og forvaltning av skjelettmateriale ved Anatomisk institutt*. «Lønningsutvalget» 1998. Universitetet i Oslo
- Sannhets- og forsoningskommisjonen, 2023. *Sannhet og forsoning – grunnlag for et oppgjør med fornorskingspolitikk og urett mot samer, kvener/norskfinner og skogfinner* (Dokument 19 (2022–2023). Stortinget
- Vitenskapelig verdi av De Schreinerske Samlinger*. 1999. Internasjonal vitenskapelig komité nedsatt av Universitetet i Oslo.